

C807-PC15.1

Convertitore I/P Elettropneumatico
Per Applicazioni Industriali

Versione ATEX con Attacchi Pneumatici Filettati G1/4 Femmina



Manuale Operatore

Cod. C807-PC15.1_Serie_IT_M1

Lingua Italiana

Product Rev: 1.0 - Manual Rev: 1.4

Gentile Cliente

La ringraziamo per aver scelto un nostro prodotto, che speriamo possa essere conforme alle sue aspettative, perché la nostra missione non è fare semplicemente delle cose che assolvono ad una funzione tecnica, ma lavoriamo ogni giorno duramente e non senza difficoltà per creare qualcosa di più completo che alla fine concettualmente è più uno scrigno che contiene tante cose, le nostre idee, la nostra capacità di fare, il nostro impegno imprenditoriale per poter contribuire alla costruzione di un mondo nuovo, anche fosse con un solo mattoncino, e tutto questo perché siamo convinti che le imprese come le nostre hanno un ruolo sociale fondamentale nella costruzione di un domani sostenibile.

Inoltre siamo ambiziosi e ci piace sperare che il nostro lavoro possa contribuire nel suo piccolo al suo successo.

Infine teniamo a sottolineare che pur lavorando quotidianamente per il miglioramento continuo, non siamo perfetti e potrà capitare purtroppo che qualcosa ci sia sfuggito.

Qualora lei si accorgesse di qualcosa anche minima e apparentemente irrilevante, o anche fosse un suggerimento la preghiamo di segnalarcelo prontamente comunque, con un messaggio email all'indirizzo info@ceamgroup.it

Il feed-back sincero e costruttivo del cliente è una risorsa molto importante per noi, ed un concreto aiuto per migliorarci.

Grazie

Simone Campinoti
Presidente

Indice Generale:

1 – Caratteristiche Generali

2 – Installazione

2.1 Montaggio del Convertitore

2.2 Connessioni Elettriche e Pneumatiche

3 – Messa in Esercizio

3.1 Correzione del Campo di Misura

4 – Manutenzione

5 – Dati Tecnici

5.1 Dati Tecnici Generali

5.2 Caratteristiche Elettriche

6 – Spaccato Valvola

7 – Garanzia

8 – Come Ordinare

1 – Caratteristiche Generali

C807-PC15.1 è un convertitore elettropneumatico ATEX, in grado di convertire un segnale Analogico Elettrico in un segnale modulante di pressione, adatto ad interfacciare dispositivi elettrici/elettronici con strumenti e attuatori pneumatici lineari come pistoni, servomotori, valvole etc etc.

2 – Installazione

C807-PC15.1 è un dispositivo elettronico dotato di molte parti meccaniche pneumatiche, e per il suo buon funzionamento è consigliato il montaggio verticale.

Nel caso tale montaggio non sia possibile, e la posizione di destinazione sia diversa, è necessario verificare la taratura di zero ed eventualmente agire sul trimmer di taratura situato internamente all'Housing, in quanto la posizione o meglio la gravità potrebbe influire sulla calibrazione.

Attenzione!! – Per il buon funzionamento del convertitore è necessario alimentarlo con aria essiccata, pulita e filtrata, compatibile con gli utilizzi strumentali, l'utilizzo di aria sporca, umida e oleosa, può rendere lo strumento instabile e addirittura danneggiarlo irreparabilmente, da sottolineare che i danneggiamenti da Aria sporca invalidano immediatamente la garanzia.

2.1 – Montaggio del Convertitore

- C807-PC15.1 è dotato di aggancio posteriore per Binario DIN da 35 mm, quindi procedere a posizionare la guida DIN nelle vicinanze dell'attuatore da controllare fissandola saldamente
- Una volta fissata meccanicamente la guida DIN, procedere al fissaggio del convertitore alla stessa

2.2 – Conessioni Elettriche e Pneumatiche

Tutti i collegamenti elettrici e pneumatici del C807-PC15.1 sono facilmente accessibili (Rif. Fig.1)

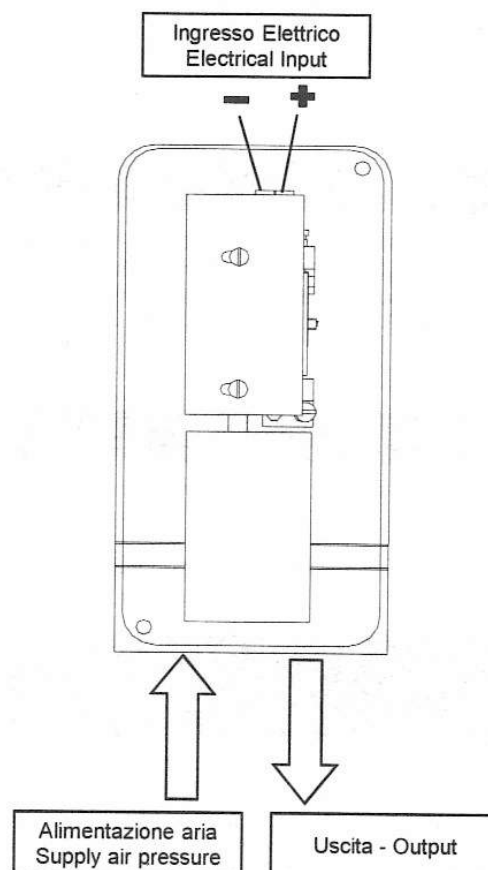


Fig. 1

3 – Messa in Esercizio

1. Controllare che i collegamenti pneumatici ed elettrici siano stati eseguiti correttamente
NOTA: Il convertitore è già calibrato in fabbrica e non richiede alcuna messa in funzione particolare, comunque nel caso il C807-PC15.1, una volta messo in esercizio, specialmente se l'installazione non fosse verticale come consigliato, verificare la taratura di ZERO ed in caso di necessità agire sulla vite di azzeramento meccanico interna per correggere l'OFF-SET pneumatico (Rif. Fig. 2 – Pos. 1)
2. Generare un segnale in ingresso a 4 mA
3. Ruotare la Vite di azzeramento (Rif. Fig.2 – Pos.1) fino quando la pressione in uscita sia pari al valore d'inizio scala desiderato , ad esempio al valore pneumatico di 3 psi

3.1 – Correzione del Campo di Misura

Per ottenere valori in uscita differenti da quelli di fabbrica agire come segue:

1. Generare un segnale in ingresso di 20 mA
2. Mediante un manometro verificare la pressione in uscita, ad esempio 15 psi
3. Ruotare il Trimmer (Rif. Fig. 2 – Pos. 2) variando la pressione di Fondoscala (SPAN) , ad esempio fino a 20 psi
4. Impostare adesso un segnale di 4 mA in ingresso
5. Eseguire nuovamente l'azzeramento mediante la vite (Rif. Fig. 2 - Pos. 1) fino ad ottenere ad esempio la pressione di 2 psi
6. Ripetere più volte le operazioni dal punto 1, onte affinare il risultato ad ogni passaggio fino ad ottenere la scala e la precisione desiderata

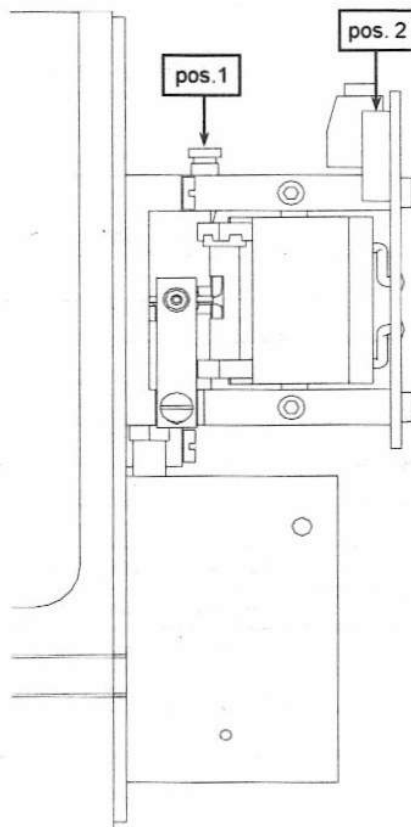


Fig. 2

4 – Manutenzione

Attenzione!!! Prima di compiere qualsiasi manovra di manutenzione sul sistema e sul convertitore, assicurarsi sempre che il dispositivo sia stato preventivamente disconnesso dall'alimentazione

Effettuare Settimanalmente il drenaggio e pulizia del Gruppo Filtro riduttore aria di alimentazione collocato in linea con il convertitore.

Questa operazione consente lo spurgo di tutte le impurità contenute nell'aria compressa, come Olio, Acqua, Polveri, che sono le principali cause di guasto del convertitore.

Attenzione!! In caso di malfunzionamento, Provare ad eseguire una pulizia in controcorrente, chiudendo il foro di alimentazione (IN), ed alimentando l'uscita (OUT) con Max 5 bar per una decina di secondi, in questo modo eventuali impurità che si sono introdotte nello strumento e che creano ostruzione potrebbero rimuoversi.

5 – Dati Tecnici

5.1 – Dati Tecnici Generali

Nome Serie Prodotto	C807-PC15.1 OMC-CEAM
Materiale Costruzione Corpo Strumento	Alluminio
Materiale Cover	Plastico Policarbonato
Grado di Protezione	IP55 (IP 65 Optional)
Installazione	Din- Rail 35 mm.
Connessione Pneumatica	Filettata 2 x G1/4 NPT - Gas Femmina
Range Pneumatici	3÷15 psi - Alimentazione = 25 psi/1.7bar 2÷18 psi - Alimentazione = 30 psi/2 bar 2÷20 psi - Alimentazione = 30 psi/2bar 4÷30 psi - Alimentazione = 45 psi/3 bar
Regolazione Trimmer	± 0,5 psi
Errore Linearità	≤ 1%
Errore Isteresi	≤ 0,5%
Errore di Ripetibilità	≤ 0,2%
Consumo Aria	0,15 Nm ³ /H (Aliment. @25 psi)
Portata Aria	2,6 Nm ³ /H (Aliment. @25 psi)
Temperatura Esercizio	-20 ÷ 70 °C
Temperatura Stoccaggio	-30 ÷ 80 °C
Peso	0,8 kg
Certificazione	ATEX Ex ia IIC T6 Ga (Tamb.= -20÷55°C)
	ATEX Ex ia IIC T6 Ga (Tamb.= -20÷70°C)
	CE

5.2 – Caratteristiche Elettriche

U _i	≤ 30 V
I _i	≤ 150 mA
P _i	≤ 0,8 W
Impedenza	Max 250 Ohm
C _i	≈ 0 (trascurabile)
L _i	≈ 0 (trascurabile)
Connessione Elettrica	Morsetto 2 Poli - @ Filo 0,5 ÷ 1,5 mm.
Ingresso Analogico	4 ÷ 20 mA (Altri Ranges su Richiesta)

5.3 – ATEX

Esempio Cartellino ATEX	<div style="display: flex; justify-content: space-between;"> <div style="border: 1px solid black; padding: 2px;"> <small>Type Modello</small> C807-PC15.1 -3÷15 psi </div> <div style="border: 1px solid black; padding: 2px;"> <small>Serial Nr. - Matricola</small> 23/397942 </div> </div>	
	<div style="display: flex; justify-content: space-between;"> <div style="border: 1px solid black; padding: 2px;"> <small>Notified Body - Organismo Notificato</small> 0722 </div> <div style="text-align: center;"> II 1 G </div> <div style="border: 1px solid black; padding: 2px;"> <small>Certificate Nr. - Certificato Nr.</small> CESI 01 ATEX 088 X </div> </div>	
	<div style="display: flex; justify-content: space-between;"> <div style="border: 1px solid black; padding: 2px;"> <small>Ex ia IIC T6 Ga (Tamb.= -20÷55°C)</small> Ex ia IIC T6 Ga (Tamb.= -20÷70°C) </div> <div style="border: 1px solid black; padding: 2px;"> <small>Ui ≤ 30V</small> <small>li ≤ 150 mA</small> <small>Pi ≤ 08W</small> <small>Ci=0</small> <small>Li=0</small> </div> </div>	
	<small>OMC PIVA 03774560159 by www.ceamgroup.com Empoli (Fi) Italy - Email info@ceamgroup.it</small>	
Legenda		
II 1G	Apparecchiatura per impianti di superficie con presenza di gas e vapori, di categoria 1 idoneo per zona 0 e con ridondanza per zone 1 e 2	
Ex Ia	Apparecchiatura a sicurezza intrinseca Categoria “a”	
IIC	Apparecchiature del gruppo IIC, idonea per sostanze Gas del gruppo IIC	
T6,T5	Classe di temperatura dell'apparecchiatura (massima temp. superficiale)	
Ga	EPL (Livello di protezione molto elevato)	
CE	Marcatura di conformità alle direttive Europee applicabili	
	Marcatura di conformità alla direttiva 2014/34/EU ed alle relative norme tecniche	
CESI 01 ATEX 088	Norme del laboratorio che ha rilasciato il certificato CE del tipo 01 = Anno di rilascio del certificato (2001) - 088 = Numero del certificato	
X	La custodia del dispositivo è in alluminio, in caso di utilizzo in zona “0” proteggere la stessa da urti anche accidentali	
0722	Numero dell'organismo notificato che effettua la notifica della qualità del sistema di produzione	
Ui,Ii,Pi,Ci,Li	Parametri d'ingresso massimi dell'apparecchiatura (Relativi alla sicurezza intrinseca)	

6 – Spaccato & Ricambi Valvola

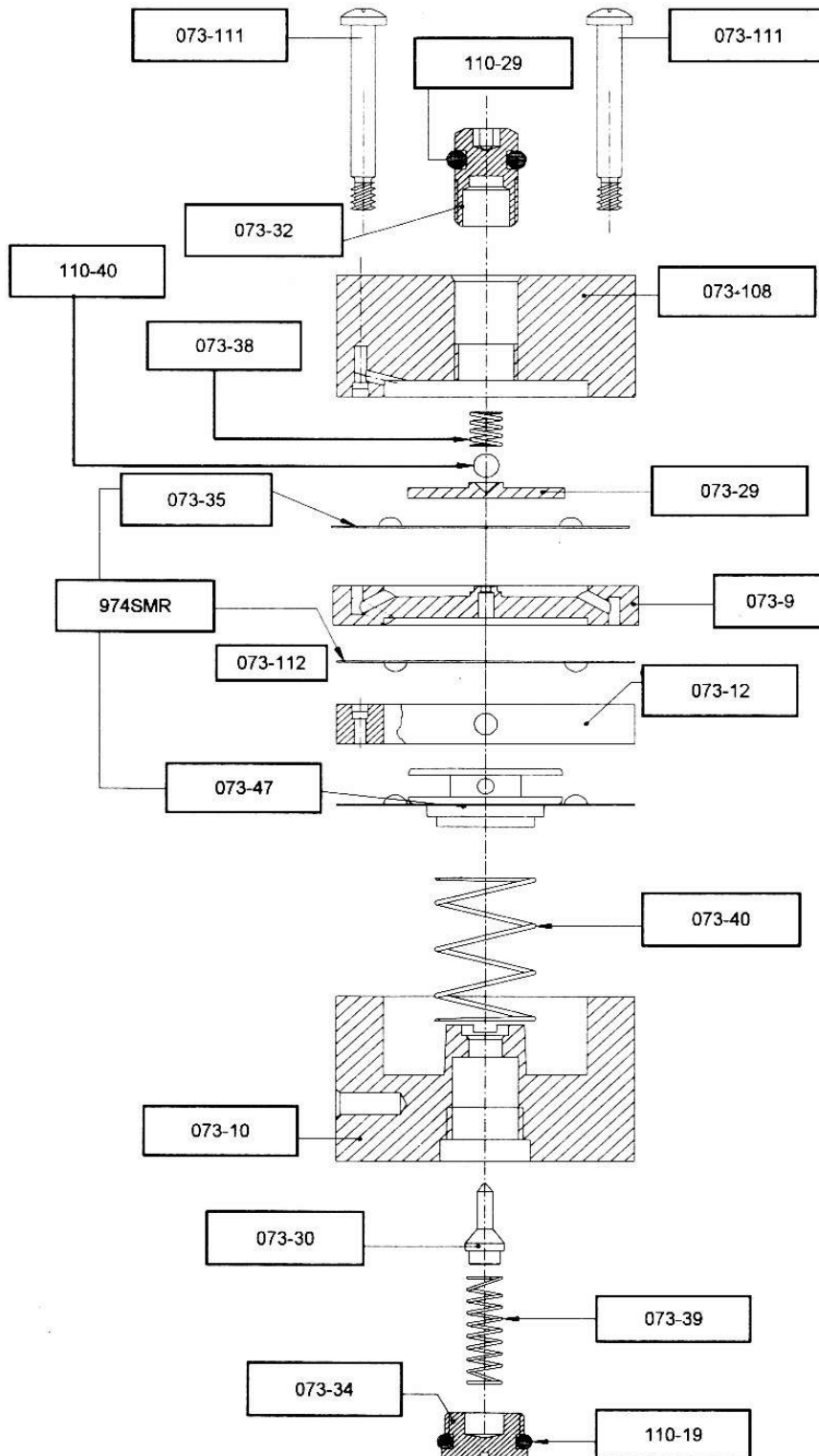


Fig. 3

7 – Garanzia

Attenzione!!

Il presente manuale è puramente indicativo, e soggetto a variazione in qualsiasi momento, senza darne preavviso alcuno.

La non osservazione rigorosa delle indicazioni contenute nel presente manuale, l'apertura e la manomissione del prodotto, l'utilizzo non corretto, il collegamento errato, l'utilizzo di ricambi e accessori non originali CEAM Control Equipment, la rimozione delle etichette e dei segni di riconoscimento apposti da CEAM Control Equipment, e l'esportazione occulta in paesi extra CE, faranno decadere immediatamente responsabilità sul prodotto e il diritto alla garanzia!

TERMINI DI GARANZIA: Il prodotto è garantito per un periodo massimo di 12 Mesi (Art. 1490 C.C. e Seguenti), la decorrenza della garanzia è a partire dalla data del documento di consegna, anche in caso sia in conto visione poi trasformato in Vendita, il testo completo delle condizioni di garanzia offerte da CEAM Control Equipment in conformità alle norme vigenti, sono pubblicate, ed a disposizione di coloro che ne facciano esplicita richiesta, il documento è depositato in forma cartacea e/o elettronica presso la Sede della CEAM Control Equipment, per poterne prendere visione è sufficiente farne richiesta scritta, specificando il titolo del richiedente.

** Nota: Per alcuni tipi di sonda, la temperatura massima di esercizio indicata nello specifico data sheet oppure direttamente sul prodotto, potrebbe risultare più bassa, il superamento di tale limite annulla immediatamente la garanzia.

La garanzia copre:

I prodotti ed i componenti il cui malfunzionamento sia riconducibile con certezza a difetti di produzione, l'eventuale difetto riscontrato dà diritto solo alla riparazione del medesimo e non alla sostituzione del prodotto, inoltre l'eventuale difetto di produzione non dà diritto alla risoluzione del contratto o alla sospensione del pagamento se non espressamente accordato per scritto dalla CEAM.

La garanzia non copre:

Difetti generati da uso scorretto o improprio del prodotto

Difetti generati dall'uso di ricambi o prodotti di consumo non originali CEAM

Difetti generati da problemi ambientali e/o atmosferici e/o calamità naturali

Prodotti e/o servizi manomessi o modificati anche solo parzialmente

Prodotti e/o servizi ai quali sono state tolte e/o manomesse anche solo parzialmente etichette e codici lotto originali CEAM

In ogni caso, la garanzia con comprende:

Batterie, supporti magnetici, prodotti deperibili, e/o di consumo

I componenti di Terze parti, delle quali risponde direttamente il servizio assistenza dei medesimi, nella modalità da loro previste.

Il tempo del tecnico impiegato nella Verifica e/o riparazione dei prodotti

I costi per trasferte ed interventi tecnici sul posto qualora vengano effettuati.

I costi per l'imballaggio e la spedizione dei prodotti andata e ritorno dei prodotti.

Tutti i costi accessori sostenuti da CEAM per l'espletamento della garanzia.

Clausola di esclusione della responsabilità

CEAM non si assume alcuna responsabilità per eventuali danni diretti ed indiretti cagionati a cose e persone, oppure danni per mancata produzione e/o produzione non corretta e/o eventuali danni in qualche modo riconducibili al prodotto e/o servizio oggetto del presente manuale.

CEAM non si assume alcuna responsabilità per eventuali danni cagionati a cose e persone dall'eventuale non conformità al prodotto e/o servizio del presente manuale, che è puramente indicativo, e può essere variato da CEAM in qualsiasi momento senza darne preavviso alcuno.



8 – Come Ordinare

Il prodotto in tutte le sue varianti e relativi accessori è visionabile online sul catalogo Ceam sensorstore.it alla pagine dedicate al prodotto C807-PC15.1 raggiungibile anche con Smart Phone e Tablet mediante il Sistema QR Ceam Puntando il codice sotto:





CEAM Control Equipment srl

Headquarters:

Via Val D'Orme No. 291

50053 Empoli (Firenze) Italy

Tel. (+39) 0571 924082 - Fax. (+39) 0571 924505

Skype Name: [ceam_info](#)



Internet:

Portale Web Generale del Gruppo: www.ceamgroup.com

Web Specifico del Settore: www.ceamcontrolequipment.it

Web di supporto tecnico: www.ceamsupport.it

E.mail:

Informazioni Generali: info@ceamgroup.it

Servizio Assistenza Vendite: sales@ceamgroup.it

Rivenditore di zona:

